

■ 春日野会病院 外来担当医表

2022年1月1日現在

受付時間 午前 8:45~12:00 / 午後 13:00~17:30

新型コロナウイルスワクチン・各種ワクチン接種、発熱外来も行っております。

診療科	診療時間	月	火	水	木	金	土
内科 糖尿病・ 消化器内科	午前 9:00~12:00	吉田/金谷	豊田	三好/豊田	安藤/吉田	金谷/豊田	安藤
	午後 13:30~17:30	三好	安藤	吉田	金谷	三好	安藤
整形外科 リハビリ	午前 9:00~12:00	深澤	深澤	宮城	深澤	宮城	深澤
	午後 13:30~17:30	宮城	宮城	宮城	深澤	宮城	深澤

日曜・祝日・年末年始(12/31~1/3)は全科休診 ※健康寿命サポート外来:月・火・木の午後(完全予約制)

■ 糖尿病教室のご案内

当院では糖尿病専門医や管理栄養士による糖尿病教室を開催しています。

糖尿病と言われたけれど何をしたらいいかと悩んでいる方、またはそのご家族の方、ご参加お待ちしております。

開催日やテーマについては、変更となる可能性があります。ホームページや院内の提示にてご確認ください。

開催日	テーマ
2022年 1月18日(火)	【糖尿病3大合併症のお話】 間食の取り方について ※予定
2022年 2月15日(火)	【運動療法について】 糖尿病とサルコペニア ※予定
2022年 3月15日(火)	【糖尿病の治療ってどんなものがある?】 薬物療法について ※予定

【時間】14:00~15:00 【会場】春日野会病院 北館3階 会議室1 【参加費】無料 【講師】吉田泰昭理事長、管理栄養士

※糖尿病に関心のある方は、どなた様も参加できます。

※新型コロナウイルス感染症の影響により、開催が中止となる場合があります。ホームページかお電話にて、事前にご確認をお願いします。

各種お問い合わせ先：078-221-6221

■ アクセス

- 徒歩** 阪急「春日野道駅」または「王子公園駅」から徒歩約15分。
- 市バス** JR「三ノ宮駅」または阪急・阪神「神戸三宮駅」下車。神戸市営バス2系統(阪急六甲)行きで約10分、「野崎通5丁目」下車。南へ坂道を下り約3分。または神戸市営バス92系統(石屋川車庫前)行きで約10分、「上筒井6丁目」下車。北へ約3分。
- タクシー** JR「三ノ宮駅」または阪急・阪神「神戸三宮駅」より約7分。新幹線・市営地下鉄「新神戸駅」より約3分。阪急「王子公園駅」より約3分。
- お車** 専用駐車場あり。



〒651-0054
神戸市中央区野崎通4丁目1-2
TEL. 078-221-6221 FAX. 078-221-6222
<http://www.kasuganokai.com>



QRコードから
HPにアクセスする
場合はこちら

春日野会病院広報誌

かすかべの

2022 January

Vol.21

TAKE FREE

ご自由にお持ち下さい

“Everything for the good of the patients” すべては患者様のために



事務長
草加 浩茂

院長
豊田 昌徳

理事長
吉田 泰昭

看護部長
中島 和子

2022年もここらと技術の調和した
地域に信頼される病院を目指します

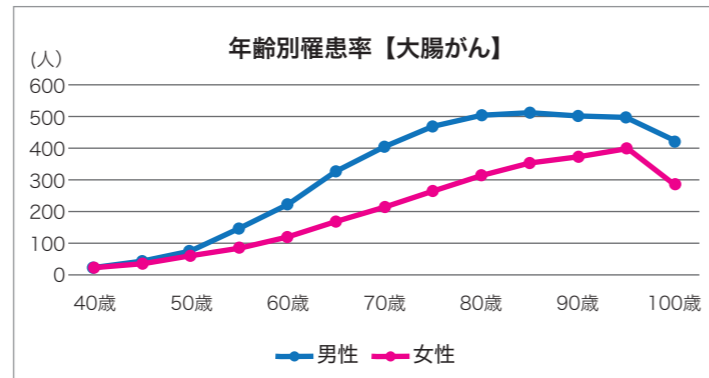
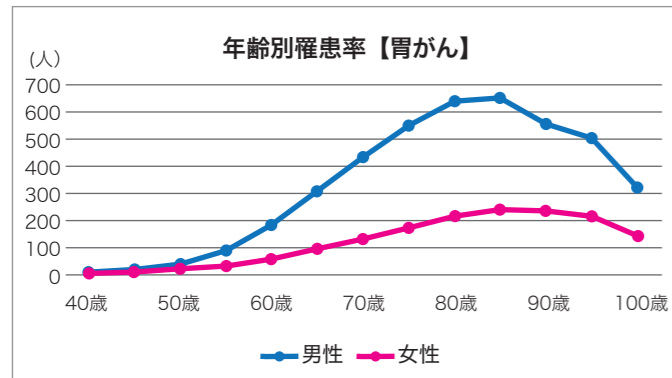
【特集】
内視鏡検査(胃カメラ・大腸カメラ)
~苦痛の少ない胃・大腸カメラで胃と腸の健康を守る~



苦痛の少ない 胃・大腸カメラで 胃と腸の健康を守る

40歳以降、胃がん・大腸がんの罹患率が上昇します

日本人の死因で一番多いのは「がん」です。胃がん・大腸がんの罹患率は、年齢とともに高くなり、がん死亡の上位を占めます。健康診断や人間ドックを受けて早期発見につなげましょう。



データ：国立がん研究センターがん対策情報センター（2018年）※年齢別罹患率10万人対

日本人のがん死亡率上位（2017年度粗死亡率）

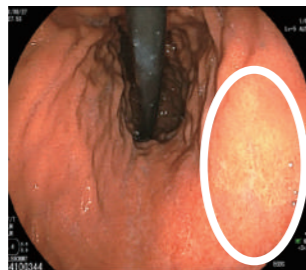
【男性】1.肺がん 2.胃がん 3.大腸がん 4.膵臓がん 【女性】1.大腸がん 2.肺がん 3.膵臓がん 4.胃がん

胃カメラ・大腸カメラの検査を受けた方がいい理由

胃カメラ・大腸カメラは、カメラを通して体の中を直接見ることができる検査です。鮮明な画像を見ながら経験を積んだ医師の目で診断し、発見次第、将来がん化する可能性のあるポリープを切除することもできます。（切除の際、痛みはありません）

【胃カメラ】

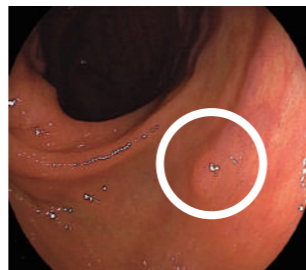
吐き気がつらいイメージがありますが、当院では経験を積んだ検査医が5.9mmの細い管を使い、苦痛の少ない検査を心がけています（経鼻内視鏡や鎮静剤を用いた検査も可能です）。検査中に組織を取って、精査することもできます。



胃カメラ画像（慢性胃炎）
胃粘膜が炎症で荒れている状態

【大腸カメラ】

大腸がんの7～8割程が便潜血検査陽性ですが、残りの2～3割は便潜血陰性であり、大腸カメラで直接腸の中を見ないと発見できません。症状のないうちに検査をすることも大切です。



大腸カメラ画像（大腸ポリープ）
発見時に内視鏡で切除を行った

【胃カメラで発見できる主な疾患】

食道がん、胃がん、胃ポリープ、逆流性食道炎、慢性胃炎（ピロリ菌が原因）、胃十二指腸潰瘍、急性胃炎、胃アニサキス症など

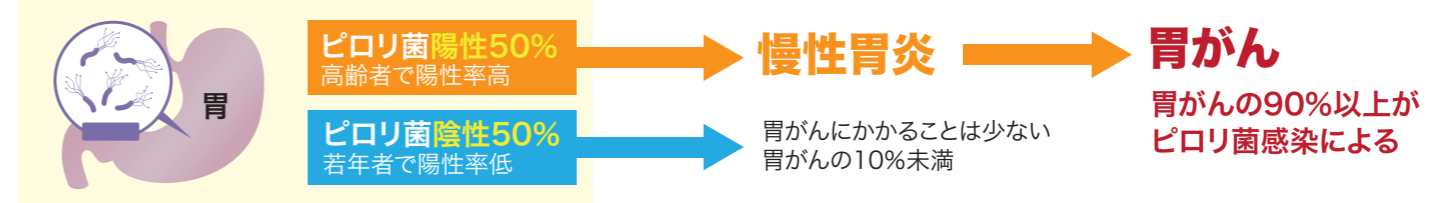
【大腸カメラで発見できる主な疾患】

大腸がん、大腸ポリープ、炎症性腸疾患（クローン病、潰瘍性大腸炎）、大腸憩室症、虚血性腸炎、痔など

胃がんの原因の90%以上は、ピロリ菌感染によるものです！

日本人の約50%はピロリ菌に感染しています。ピロリ菌感染は、慢性胃炎を生じさせ、胃がんの原因になります。胃カメラでピロリ菌の感染の有無を診断し、感染している場合は内服薬で除菌治療を行い、胃がんのリスクを下げます。慢性胃炎は、時間とともに胃炎が広がっていくため、できるだけ早めの内視鏡検査・ピロリ菌検査を行いましょう。

■ヘリコバクター・ピロリ感染の有無による胃がんのリスク

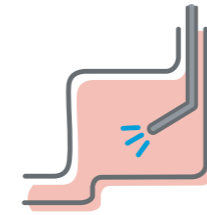


内視鏡検査のススメ

下記のような方には一度検査をお勧めします。特に、最近体重が減ってきた方、原因不明の貧血が続く方は、内視鏡検査と診察を受けることをお勧めします。当院では、胃カメラ・大腸カメラを同時に続けて受けていただくことも可能です。

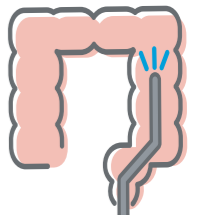
【胃カメラをお勧めする方】

- バリウムによる胃がん検診で異常を指摘された方
- 胃の不快感（痛み、胸焼け、げっぷ、のどまたは胸のつかえ）のある方
- 吐き気、嘔吐のある方
- 過去に胃潰瘍、十二指腸潰瘍になったことがある方
- 食道がん、胃がんを治療したことがある方
- 40歳以上の方で胃カメラを受けたことがない方
- 神戸市胃がん検診の対象の方



【大腸カメラをお勧めする方】

- お腹の調子が悪い方（腹痛、下痢、お腹の張り、違和感など）
- 便秘異常がある方（下痢や便秘、血便）
- 便潜血検査でひっかかった方（便潜血検査が1回でも陽性の方）
- 過去に大腸ポリープがあった方
- 血縁者に大腸がんや大腸ポリープの治療をした方がいる方
- 40歳以上の方で大腸カメラを受けたことがない方



【検査を担当する医師】 当院で内視鏡検査を担当する医師をご紹介します。

豊田昌徳 医師

内視鏡検査歴20年以上／消化器内視鏡学会専門医

検査をする際に気を付けていること

できるだけ苦痛が少なく、病気を見逃さない検査を心がけています。

自分が検査をうけるなら、自分にしてもらいたいと思うように、日々研鑽し検査の質向上に努めています。

当院での検査をお勧めする理由

胃がん・大腸がんは、早く見つければ治ります！検査医との出会いも一期一会ですので、ぜひ当院の検査をご受診ください。



安藤章文 医師

内視鏡検査歴20年以上／消化器内視鏡学会専門医

検査をする際に気を付けていること

検査の前にお話を伺って不安なことを解消してから検査に臨んでいただくようにしています。できるだけ苦痛の少ない検査を目指していますので、なんでもご相談ください！



当院での検査をお勧めする理由

胃がんのリスクを下げるために早めに胃カメラを受けてピロリ菌の有無を確認しておかれた方がいいと思います。大腸カメラについては、大腸がん家系の方は継続して受けていただく方が安心です。大腸カメラはお任せください！

検査担当者より一言

胃と腸の健康を守るため、
当院の内視鏡検査を
ご活用ください！



内視鏡は怖いというイメージがありますが、体の中を鮮明な画像で見ることが出来る信頼性の高い検査です。胃がん・大腸がん等の早期発見・早期治療のために定期的な受診をお勧めいたします。検査やがんが気になる方は、いつでも外来でご相談ください。

内視鏡検査をご希望の方は、まずは内科を受診してご相談ください。ご不明なことはお電話にてお問い合わせください。

☎ 078-221-6221